

## **FH-TÜR-TERMINAL**

**Montageanleitung**



### **Technische Informationen**

Alle FH-Tür-Terminals werden in der einfachen Betriebsart ausgeliefert. In dieser Betriebsart können Elektronik-Keys mit einem speziellen Programmier-Key-Stick (grün) direkt am FH-Tür-Terminal Schließrechte zugewiesen werden. Pro FH-Tür-Terminal lassen sich bis zu 100 Elektronik-Keys zuweisen. Mit einem Lösch-Key-Stick (rot) werden einem berechtigten Elektronik-Key direkt am FH-Tür-Terminal die Schließrechte wieder entzogen.

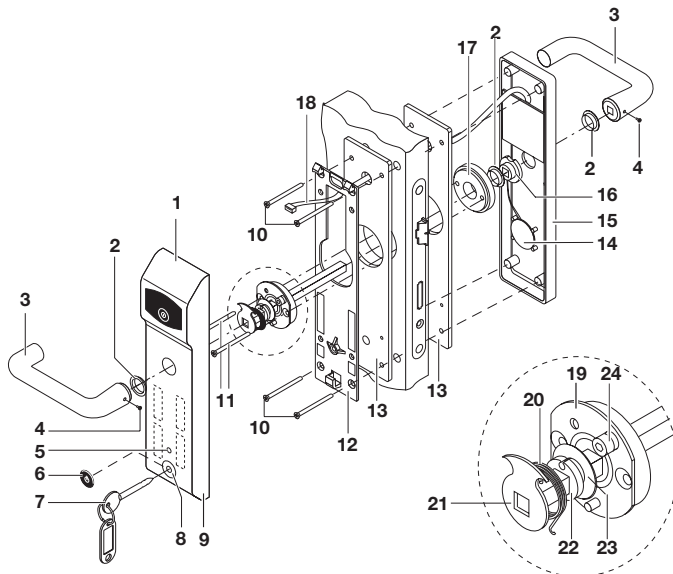
Mit der Taste des Innenmoduls kann die Tür verriegelt oder entriegelt werden.

Soll eine andere Betriebsart gewählt werden, bitte Rücksprache mit Ihrer Dialock-Verkaufsstelle halten.

## Einsatzbereich

Das Dialock Tür-Terminal für Feuer- und Rauchschutztüren (FH-Tür-Terminal) ist konform mit DIN 18273. In Verbindung mit Einsteckschlössern nach DIN 18250-1 ist der Beschlag damit für den Einsatz auf Feuer- und Rauchschutztüren im Innenbereich geeignet. Der Beschlag darf nur auf Türen montiert werden, wenn er zusammen mit der Tür einem bauaufsichtlichen Zulassungsverfahren für den Feuerschutzabschluss unterzogen wurde. Das allgemeine bauaufsichtliche Prüfzeugnis des Dialock FH-Tür-Terminals dient in diesem Verfahren als Verwendungsnachweis. Das FH-Tür-Terminal arbeitet batteriebetrieben und benötigt keine externe Stromversorgung.

## Lieferumfang



- 1 Außenmodul
- 2 3 Polyamid-Führungsringe
- 3 2 Türdrücker-Lochteile
- 4 2 Madenschrauben
- 5 Abdeckkappe
- 6 Abdeckfolie
- 7 Montage-Wartungsschlüssel mit Anhänger
- 8 Montageschloss (montiert)
- 9 4 Mignon-1,5-V-Batterien (nur bei Garnitur)
- 10 4 Gewindeschrauben M5 (lang)
- 11 2 Gewindeschrauben M5 (kurz)
- 12 Befestigungsplatte
- 13 2 Unterlegbleche
- 14 akustischer Signalgeber (montiert)
- 15 Innenmodul
- 16 Kurvenscheibe
- 17 Befestigungsscheibe
- 18 Verbindungskabel (montiert)
- 19 FH-Mechanik mit Innen- und Außenvierkant 9 mm (montiert)
- 20 Rückstellfeder
- 21 Anslagscheibe
- 22 Federscheibe
- 23 Kunststoffscheibe
- 24 Anslagschraube mit Unterlegscheibe

## Montage

Montagehilfen:

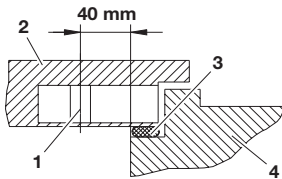
- Bohrschablone
- Fräser (Durchmesser = 50 mm) mit Zentrierstift

Benötigtes Werkzeug:

- Innensechskant-Schlüssel Größe 2,5
- Innensechskant-Schlüssel Größe 3
- Innensechskant-Schlüssel Größe 4
- Kreuzschlitz-Schraubendreher Größe 1
- Bohrmaschine
- Bohrer D = 6 mm, geeignet für das Material der Tür
- Bohrer D = 15 mm, geeignet für das Material der Tür
- Schraubzwinde zum Fixieren der Bohrschablone

Voraussetzungen:

- Abstand Mitte Innenvierkant zur Türzarge mindestens 40 mm



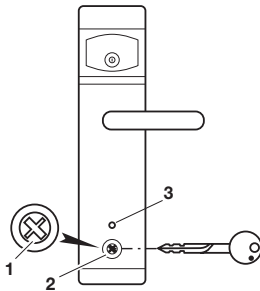
- 1 *Mitte Innenvierkant*
- 2 *Türblatt*
- 3 *Türdichtung*
- 4 *Türzarge*

- Vorhandener Beschlag ist demontiert.
- Passendes Einsteckschloss ist montiert.

**Montage der FH-Mechanik**

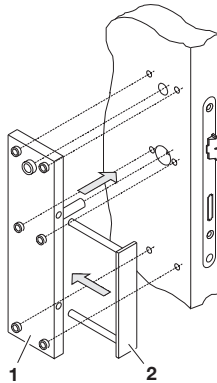
**Kondenswasser, das auf kalte Komponenten niederschlägt, kann das Türschließsystem beschädigen.**

⇒ Sicherstellen, dass alle Teile Umgebungstemperatur haben.



- 1 *Sicherungsscheibe*
- 2 *Montageschloss*
- 3 *Befestigungsschraube*

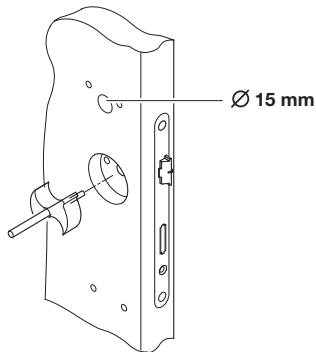
1. Befestigungsplatte vom Außenmodul lösen:
  - ⇒ Mit dem Montage-Wartungsschlüssel die Sicherungsscheibe in die abgebildete Position bringen.
  - ⇒ Montage-Wartungsschlüssel einsetzen, wie in der Abbildung gezeigt, und das Montageschloss öffnen.
2. Mit dem Innensechskant-Schlüssel Größe 3 die Schraube oberhalb des Montageschlosses lösen.
3. Mit der Hand leicht auf die Seite des Außenmoduls klopfen, um die Befestigungsplatte vom Außenmodul zu trennen.



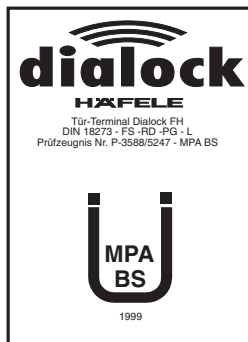
- 1 *Bohrschablone*
- 2 *Anschlag Bohrschablone*

4. Zentrierstift der Bohrschablone in die Drückernuss des Einsteckschlosses schieben.
5. Anschlag der Bohrschablone von der Seite in die Löcher der Bohrschablone schieben.
6. Bohrschablone mit Schraubzwinde fixieren. Dabei darauf achten, dass die Bohrschablone parallel zur Türblatt-Vorderkante ausgerichtet ist.
7. Mit Hilfe der Bohrschablone sechs Durchgangsbohrungen  $D = 6 \text{ mm}$  und eine Durchgangsbohrung  $D = 15 \text{ mm}$  rechtwinklig zum Türblatt bohren (siehe Zeichnung).
8. Schraubzwinde und Bohrschablone abnehmen.

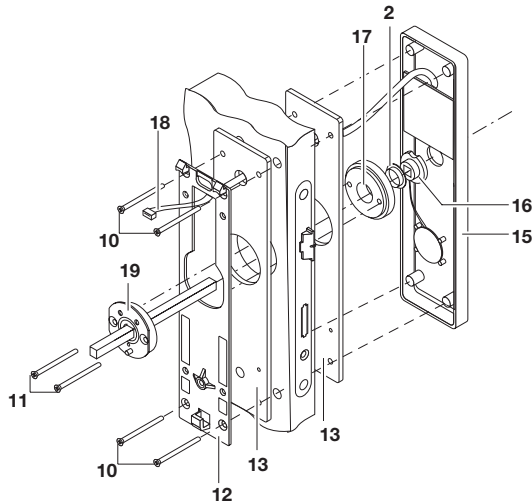




9. Mit Fräser D = 50 mm eine Vertiefung von mindestens 10,5 mm für die FH-Mechanik auf der Türblatt-Außenseite fräsen.



10. FH-Mechanik in die Bohrung D = 50 mm eines Unterlegblechs einstecken. Die Beschriftung des Unterlegblechs (Ü-Zeichen) muss dabei zu der Seite zeigen, von der aus die FH-Mechanik eingesteckt wird.



- 2 *Polyamid-Führungsring*
- 10 *Gewindeschrauben M5 (lang)*
- 11 *Gewindeschrauben M5 (kurz)*
- 12 *Befestigungsplatte*
- 13 *Unterlegblech*
- 15 *Innenmodul*
- 16 *Kurvenscheibe*
- 17 *Befestigungsscheibe*
- 18 *Verbindungskabel*
- 19 *FH-Mechanik*

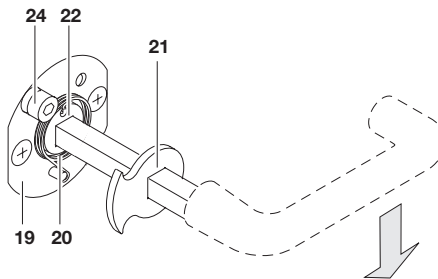
11. FH-Mechanik und Unterlegblech mit langem Vierkant von Türaußenseite her durch Türblatt und Drückernuss schieben. Beim Drehen des Innenvierkants muss die Schlossfalle zurückgezogen werden. Der Außenvierkant muss dennoch um 90 Grad frei drehbar sein.
12. Lage des Unterlegblechs an der Tür kontrollieren.  
Wenn das Unterlegblech nicht plan anliegt:  
⇒ Bohrungen prüfen und Holzspäne entfernen.

13. Befestigungsplatte auf Unterlegblech auflegen und ausrichten.  
Die Beschriftung des Unterlegblechs (Ü-Zeichen) muss in der Aussparung des Befestigungsrahmens sichtbar sein.
14. Die vier langen Gewindeschrauben M5 durch die Bohrungen von Befestigungsrahmen, Unterlegblech und Türblatt führen.
15. Befestigungsscheibe mit Innenseite in die Bohrung  $D = 50$  mm des zweiten Unterlegblechs stecken. (Die Innenseite der Befestigungsscheibe ist die Seite mit dem kleineren Außendurchmesser. Sie zeigt zum Türblatt.)
16. Polyamid-Führungsring in die Bohrung  $D = 20$  mm der Befestigungsscheibe von der Außenseite her einstecken.
17. Kurvenscheibe mit der Einkerbung nach oben in den Polyamid-Führungsring der Befestigungsscheibe stecken.
18. Zweites Unterlegblech zusammen mit Befestigungsscheibe, Polyamid-Führungsring und Kurvenscheibe über den Innenvierkant der FH-Mechanik schieben, bis das Unterlegblech plan auf dem Türblatt aufliegt.
19. Lage des Unterlegblechs an der Tür kontrollieren.  
Wenn das Unterlegblech nicht plan anliegt:  
⇒ Bohrungen prüfen und Holzspäne entfernen.
20. Die zwei kurzen Gewindeschrauben M5 durch die seitlichen Bohrungen in der FH-Mechanik stecken und mit der Befestigungsscheibe auf der Türinnenseite locker verschrauben.
21. Verbindungskabel des Innenmoduls von Türinnenseite wie abgebildet durch die Bohrungen  $D = 15$  mm durch Unterlegbleche und Türblatt nach außen führen.
22. Innenmodul aufstecken und mit den vier langen Gewindeschrauben M5 locker verschrauben. Die Rolle des Mikroschalterhebels muss oben in der Einkerbung der Kurvenscheibe liegen.
23. Polyamid-Führungsring über den Innenvierkant führen und in die Bohrung des Innenmoduls stecken.
24. Türdrücker-Lochteil auf der Türinnenseite auf den Vierkant schieben und durch Festziehen der Madenschraube fixieren.  
Der Türdrücker muss leichtgängig das Einsteckschloss betätigen.

25. Alle Teile nochmals auf einwandfreien Sitz kontrollieren und gegebenenfalls ausrichten.
26. Alle sechs Gewindeschrauben festziehen.

### Montage der Rückstellfeder und der Anschläge (DIN rechts)

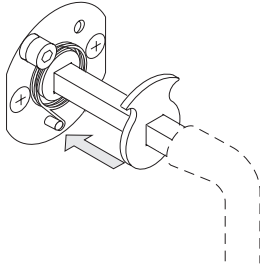
1. Anschlagsschraube und Unterlegscheibe in die linke M5-Gewindebohrung der FH-Mechanik einschrauben.
2. Außenvierkant nach links drehen, bis ein Widerstand spürbar wird. Anschlag des Freilaufs ist erreicht.
3. Kunststoffscheibe auf den Außenvierkant stecken.
4. Federscheibe mit Lochkerbe nach oben auf den Außenvierkant stecken.



- 19 FH-Mechanik  
20 Rückstellfeder  
21 Anschlagsscheibe  
22 Federscheibe  
24 Anschlagsschraube mit Unterlegscheibe

5. Rückstellfeder gemäß Abbildung einsetzen: Das innere Federende hängt hinten in der Lochkerbe der Federscheibe, das äußere Federende wird über das vordere Ende des Zylinderstifts der FH-Mechanik eingehakt. Dadurch wird die Feder um etwa 30 Grad vorgespannt. Die vorderste Federwicklung darf nicht von der Federscheibe rutschen.

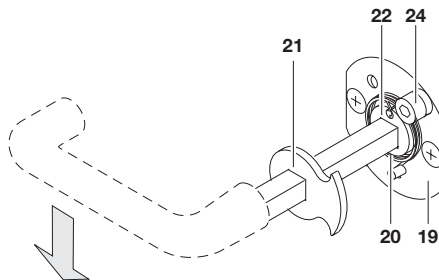
6. Anschlagsscheibe gemäß Abbildung auf den Außenvierkant schieben. Der Abstand zur FH-Mechanik muss noch mindestens 1 cm betragen.



7. Anschlagsscheibe fixieren:
- ⇒ Türdrücker auf den Außenvierkant aufschieben. Außenvierkant mit Hilfe des Türdrückers gegen den Widerstand der Feder um 90 Grad nach rechts drehen. Die Anschlagsscheibe dreht sich dabei über die Anschlagsschraube hinweg.
  - ⇒ Gespannten Außenvierkant festhalten. Anschlagsscheibe ganz nach hinten gegen die Federscheibe schieben, bis sie durch die Anschlagsschraube links gehalten wird. Außenvierkant loslassen. Türdrücker wieder abziehen.

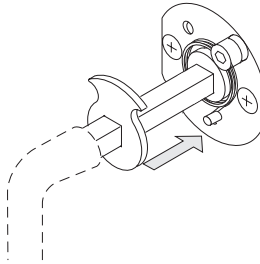
### Montage der Rückstellfeder und der Anschläge (DIN links)

1. Anschlagsschraube und Unterlegscheibe in die rechte M5-Gewindebohrung der FH-Mechanik einschrauben.
2. Außenvierkant nach rechts drehen, bis ein Widerstand spürbar wird. Anschlag des Freilaufs ist erreicht.
3. Kunststoffscheibe auf den Außenvierkant stecken.
4. Federscheibe mit Lochkerbe nach oben auf den Außenvierkant stecken.



- 19 FH-Mechanik  
 20 Rückstellfeder  
 21 Anschlagsscheibe  
 22 Federscheibe  
 24 Anschlagsschraube mit Unterlegscheibe

5. Rückstellfeder gemäß Abbildung einsetzen: Das äußere Federende wird über den Zylinderstift der FH-Mechanik eingehakt und liegt auf dem Gehäuse der FH-Mechanik auf. Das innere Federende hängt vorne in der Lochkerbe der Federscheibe. Dadurch wird die Feder um etwa 30 Grad vorgespannt. Die vorderste Federwicklung darf nicht von der Federscheibe rutschen.
6. Anschlagsscheibe gemäß Abbildung auf den Außenvierkant schieben. Der Abstand zur FH-Mechanik muss noch mindestens 1 cm betragen.



7. Anslagscheibe fixieren:

- ⇒ Türdrücker auf den Außenvierkant aufschieben. Außenvierkant mit Hilfe des Türdrückers gegen den Widerstand der Feder um 90 Grad nach links drehen. Die Anslagscheibe dreht sich dabei über die Anslagschraube hinweg.
- ⇒ Gespannten Außenvierkant festhalten. Anslagscheibe ganz nach hinten gegen die Federscheibe schieben, bis sie durch die Anslagschraube rechts gehalten wird. Außenvierkant loslassen (Türdrücker wieder abziehen).

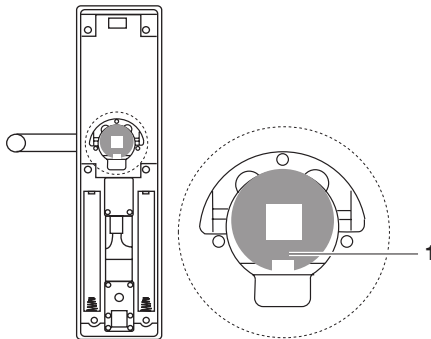
## Montage des Außenmoduls



### **Versehentliches Versperren einer Tür.**

⇒ Das Türdrücker-Lochteil des Außenmoduls lässt sich nach der Montage erst betätigen, wenn ein gültiger Elektronik-Key das FH-Tür-Terminal aufschließt. Tür erst schließen, nachdem Elektronik-Keys zugewiesen wurden. (Siehe hierzu die Abschnitte "Inbetriebnahme für einfache Betriebsart" und "Kurzbedienungsanleitung für die einfache Betriebsart" am Ende der Montageanleitung.)

1. 4 Mignon-1,5-V-Batterien (Artikel-Nr. 910.54.980) in das Außenmodul einsetzen. Auf richtige Polung achten!



1 *Sperrexzenter*

2. Lage des Sperrexzenter im Außenmodul kontrollieren. Sicherstellen, dass die Nut des Sperrexzenter nach unten zeigt.

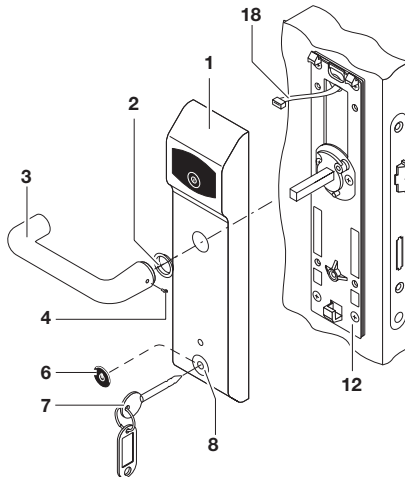




**Elektrischer Defekt durch falsche Polung!**

⇒ Beim Anschluss des Verbindungskabels am Außenmodul auf die richtige Polung achten. Stecker so auf die Buchse stecken, dass das Kabel nach unten geführt wird.

3. Stecker des Verbindungskabels auf die Buchse des Außenmoduls stecken.



- 1 Außenmodul
- 2 Polyamid-Führungsring
- 3 Türdrücker-Lochteil
- 4 Madenschraube
- 6 Abdeckfolie
- 7 Montage-Wartungsschlüssel
- 8 Montageschloss
- 12 Befestigungsplatte
- 18 Verbindungskabel

4. Außenmodul auf den Außenvierkant aufschieben und bis zum Anschlag anheben.

5. Außenmodul in die beiden oberen Haken des Befestigungsrahmens einrasten.
6. Außenmodul unten andrücken und mit dem Montage-Wartungsschlüssel verriegeln. Montage-Wartungsschlüssel abziehen.
7. Polyamid-Führungsring über den Außenvierkant führen und in die Bohrung des Außenmoduls stecken.
8. Türdrücker-Lochteil auf den Außenvierkant aufstecken und durch Festziehen der Madenschraube fixieren.
9. Schraube über dem Montageschloss festziehen.
10. Schlüsselöffnung mit Montageschloss-Aufkleber als Sicherungsplombe zukleben.
11. Schraube mit Abdeckkappe abdecken.
12. Bei Bedarf beiliegenden Aufkleber ("Bitte nicht stören") gut sichtbar auf die Türblatt-Innenseite oder auf das Innenmodul kleben.

## Inbetriebnahme für die einfache Betriebsart

### Programmier- und Lösch-Key-Stick zuweisen



#### **Verhindern Sie Missbrauch durch Unbefugte!**

⇒ Verwahren Sie die Programmier- und Lösch-Key-Sticks an einem sicheren Ort auf, da mit ihnen einem Elektronik-Key Schließrechte erteilt werden können.

---

1. Grünen Programmier-Key-Stick und roten Lösch-Key-Stick bereithalten.
2. Weiße Taste auf dem Display des Außenmoduls drücken.  
Grüne Anzeige (LED) blinkt für einige Sekunden.
3. Grünen Programmier-Key-Stick vor das Tür-Terminal halten, während die grüne LED blinkt.  
Rote Anzeige (LED) blinkt kurz zur Bestätigung des erfolgreichen Anlernens.
4. Roten Lösch-Key-Stick vor das Tür-Terminal halten, während die rote LED blinkt.  
Zur Bestätigung leuchten anschließend die rote und die grüne Anzeige (LED) gleichzeitig auf.  
Tür-Terminal schaltet automatisch aus.

Wenn bei der Zuweisung Fehler aufgetreten sind:

⇒ Tür-Terminal erneut einschalten.

⇒ Programmier- und Lösch-Key-Stick noch einmal zuweisen.

Wenn erneut Fehler auftreten:

⇒ Rücksprache mit Ihrer Dialock-Verkaufsstelle.

## **Kurzbedienungsanleitung für die einfache Betriebsart**

### **Zutrittsrechte zuweisen**

1. Weiße Taste auf dem Display des Außenmoduls drücken.  
Rote Anzeige (LED) leuchtet.  
Tür-Terminal ist eingeschaltet.
2. Grünen Programmier-Key-Stick vor das Tür-Terminal halten.  
Grüne Anzeige (LED) blinkt.
3. Anzulernenden Elektronik-Key innerhalb von 5 Sekunden vor das Tür-Terminal halten.  
Grüne Anzeige (LED) leuchtet kurz auf.  
Zutrittsrecht für den anzulernenden Elektronik-Key ist zugewiesen.
4. Angelernten Elektronik-Key entfernen.  
Wenn die rote Anzeige (LED) aufleuchtet, war der Versuch fehlerhaft:  
⇒ Zuweisung des Zutrittsrechts wiederholen.
5. Jeweils innerhalb von 5 Sekunden den nächsten anzulernenden Elektronik-Key vor das Tür-Terminal halten.

### **Zutrittsrechte entziehen**

1. Weiße Taste auf dem Display des Außenmoduls drücken.  
Rote Anzeige (LED) leuchtet.  
Tür-Terminal ist eingeschaltet.
2. Roten Lösch-Key-Stick vor das Display halten.  
Rote Anzeige (LED) blinkt.
3. Zu löschenden Elektronik-Key vor das Tür-Terminal halten.  
Rote Anzeige (LED) leuchtet kurz auf.  
Zutrittsrechte sind entzogen.

### **Zutrittsrechte aller Elektronik-Keys entziehen**

Wenn ein Elektronik-Key verloren wurde und nicht mehr schließberechtigt sein soll, müssen alle Elektronik-Keys am Tür-Terminal gelöscht werden. Danach müssen allen schließberechtigten Keys wieder Zutrittsrechte zugewiesen werden.

1. Roten Lösch-Key-Stick vor das Display halten.  
Rote Anzeige (LED) blinkt.

2. Grünen Programmier-Key-Stick vor das Display halten.  
Rote Anzeige (LED) leuchtet kurz auf.  
Zutrittsrechte aller Elektronik-Keys sind entzogen.
3. Allen Keys, die weiterhin Zutrittsrechte haben sollen, Zutrittsrechte wieder zuweisen.

### **Batteriewechsel**

Bei schwachen Batterien blinken nach Einschalten des Tür-Terminals die rote und grüne Anzeige (LED) abwechselnd. Zusätzlich ertönt ein akustisches Signal.

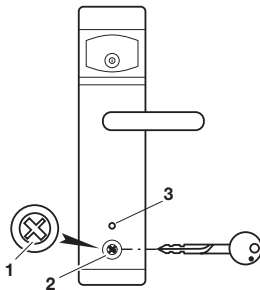
Der reibungslose Betrieb des Tür-Terminals ist nur gewährleistet, wenn schwache Batterien sofort ersetzt werden.

Der Batteriewechsel darf nicht länger als fünf Minuten dauern, da sonst die im Tür-Terminal eingestellte Zeit und das Datum verloren gehen. In diesem Fall müssen Zeit und Datum neu gesetzt werden.



### **Batterien nicht über den Hausmüll entsorgen!**

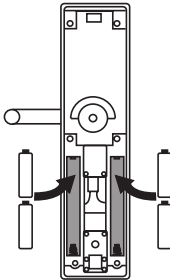
⇒ Batterien umweltgerecht entsorgen, z. B. über eine kommunale Sammelstelle.



- 1 *Sicherungsscheibe*
- 2 *Montageschloss*
- 3 *Befestigungsschraube*

1. Abdeckfolie vom Montageschloss des Außenmoduls entfernen.

2. Außenmodul von der Befestigungsplatte demontieren:
  - ⇒ Mit dem Montage-Wartungsschlüssel die Sicherungsscheibe in die abgebildete Position bringen.
  - ⇒ Montage-Wartungsschlüssel einsetzen, wie in der Abbildung gezeigt, und das Montageschloss öffnen.
3. Außenmodul mit dem Montage-Wartungsschlüssel entriegeln.
4. Mit dem Innensechskant-Schlüssel Größe 3 die Befestigungsschraube oberhalb des Montageschlosses lösen.
5. Außenmodul vom Befestigungsrahmen nach oben abheben. Auf Verbindungskabel achten!
6. Stecker des Verbindungskabels aus der Buchse des Außenmoduls ziehen.



7. Vier neue Mignon-1,5-V-Batterien in das Außenmodul einsetzen (Artikel-Nr. 910.54.980). Auf richtige Polung achten!
8. Tür-Terminal in umgekehrter Reihenfolge wieder montieren.



## **Montageanleitung 732.29.109**

Der Nachdruck der Montageanleitung, auch auszugsweise, oder die Nachahmung der Abbildungen und Zeichnungen sowie die Nachahmung der Gestaltung sind verboten.

Für Druckfehler und Irrtümer, die bei der Erstellung der Montageanleitung unterlaufen sind, ist jede Haftung ausgeschlossen.

Liefermöglichkeiten und technische Änderungen vorbehalten.

Stand 02.01

## **Copyright**

### **Häfele GmbH & Co**

Adolf-Häfele-Strasse 1 · D-72202 Nagold

Postfach 1237 · D-72192 Nagold

Telefon +49 (0) 74 52 / 95-0

Telefax +49 (0) 74 52 / 95-200

E-Mail: [info@haefele.de](mailto:info@haefele.de) · [www.haefele.de](http://www.haefele.de)